

AG0***/ Калибры 6350

AG1*** 6355

AG2*** 6380,6390

А.Основные характеристики.

Аналоговые кварцевые часы , которые обладают следующими функциями для определения Даты, Месяца, и Лунной фазы.

Дата: Длинная центральная стрелка

День: Калибр 6380, показывает окошко даты

6355, 6390,показывает стрелка на шкале дат

Месяц: Калибр № 6380, показывает окно

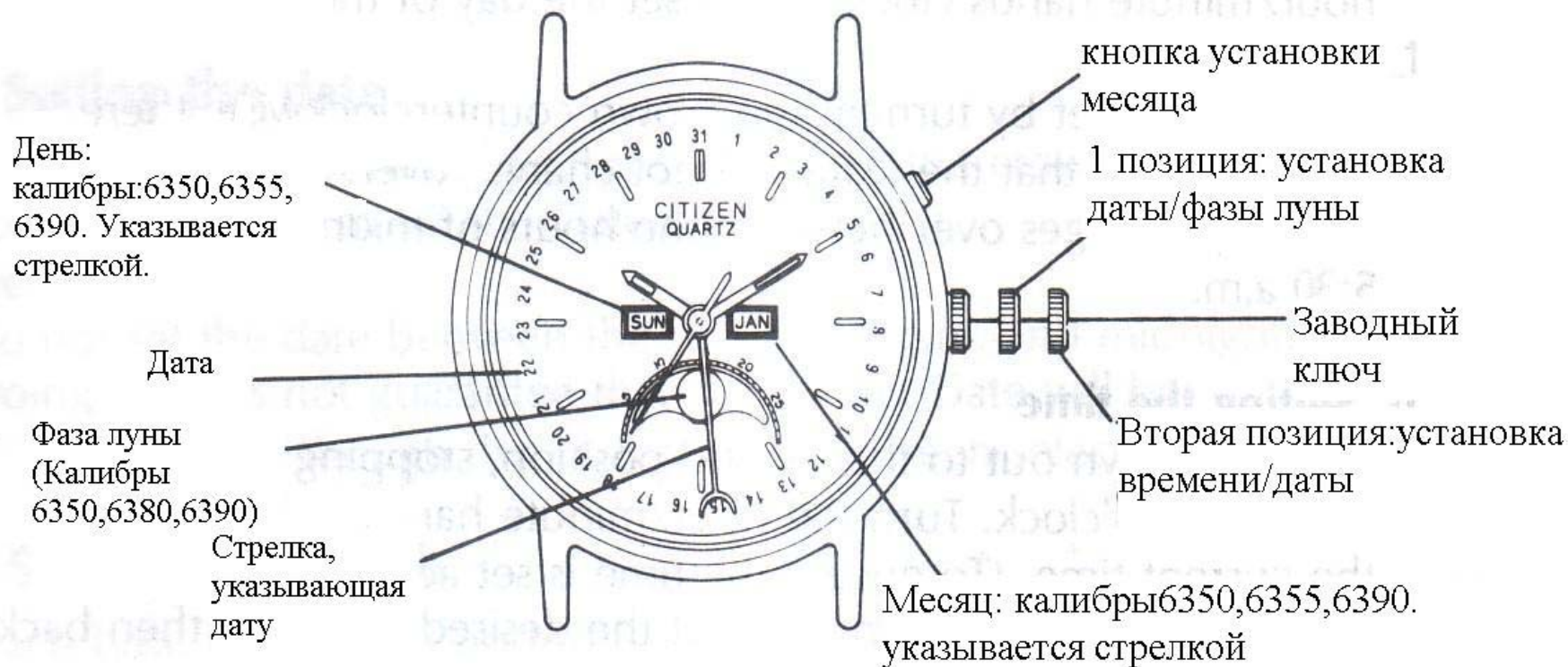
Калибр 6350, 6355, 6390, показывает стрелка

Лунная фаза: 6350,6380,6390 (данная функция присуща только этим трем моделям).

Солнце и луна: 6390(Функция, свойственная только этой модели)

В. Инструкция по эксплуатации

1. Части часов.



Эта иллюстрация касается калибра 6380. Покупателям, которые приобрели модели с другими калибрами, необходимо проконтролировать и сравнить ваши часы с этой иллюстрацией.

2. Установка времени/календаря.

А) Установка Дня.

*Вытяните коронку до первого щелчка и поворачивайте часовую и минутную стрелки по часовой стрелке , чтобы установить день недели.

Примечание:

*Если день установлен вращением стрелки против часовой стрелки, существует вероятность, что Дата не изменится.

*День меняется в промежутке между полночью и 5:30 утра.

Б) Установка времени.

Вытяните коронку до 2 щелчка, секундная стрелка установится в позиции 12:00. Поверните часовую/минутную стрелки по часовой стрелке для того, чтобы установить текущее время.(Чтобы убедиться, что время установлено точно, сначала установите время на 4-5 минут позже необходимого времени , а затем верните стрелки в желаемое положение.)

Используйте правила Установки Дня как руководство при определении времени до/после полудня.(День меняется до полудня)

* Нажмите на корону, приведя ее в нормальное положение одновременно с сигналом передаваемого времени, чтобы скоординировать ваши часы с правильным временем.

3. Установка Даты.

* Вытяните коронку до 1 позиции. Поворачивайте корону против часовой стрелки , чтобы быстро установить Дату.

Примечание:

*Не устанавливайте Дату между 21:00 и 00:00. Если Вы установите Дату в этом промежутке времени, даже если правильный день выбран, правильная дата может не установиться.

4. Установка Месяца.

*С каждым нажатием кнопки месяца , месяц меняется на следующий.

Примечание:

*Убедитесь в том, что Вы точно нажали на кнопку изменения Месяца.

*Не устанавливайте месяц когда стрелка Даты находится между 26 и 31 числом. (Когда Дата находится в этом промежутке, невозможно быстрое изменение месяца, или при попытке быстро изменить месяц, Месяц не меняется на следующий как необходимо.)

* Для того, чтобы правильно изменить значение Месяца, переведите стрелку Даты из указанного выше промежутка, сделайте необходимые изменения и затем верните стрелку Даты в необходимое положение.

Примечание:

Дата и Месяц скоординированы таким образом, что при изменении (переустановке)Даты в конце коротких месяцев (менее 31 дня), Месяц автоматически меняется на правильный.

Примечание: (6355,6350,6390)

Стрелка месяца начинает передвигаться на следующий месяц около полуночи 30 дня месяца, и изменение месяца происходит в полночь 31 дня месяца.

Примечание: Калибр 6380

Месяц изменяется около полуночи 31 дня месяца.

5. Определение и установка Лунной фазы (калибры6350,6380,6390)

* Окошко Лунника показывает Фазу луны, Настоящая форма луны в течение каждой фазы не представлена)

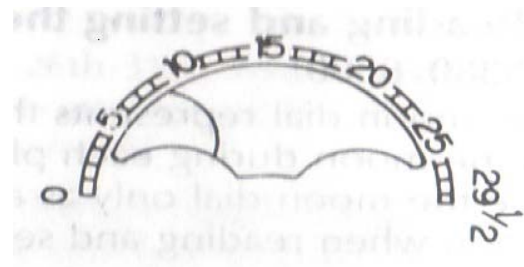
*Используйте лунник только как ориентир определения фазы и лунного дня при чтении и установке показаний часов.

А)Установка лунного дня.

Вытяните корону до 1 позиции.

Поверните корону вправо, чтобы лунник повернулся по направлению часовой стрелки. Поворот короны влево не приведет к каким-либо изменениям.

В) Установка лунной фазы посредством шкалы лунных фаз.



- Сверяйте лунные дни каждый день. Контролируйте правильность лунной фазы, используя показания лунного дня на сегодня или завтра из таких источников как газеты или др., Вычтите 1 день при использовании завтрашнего значения лунного дня.
- Процедура установки (пример: Возраст луны :4,4)
- Вытяните корону до первой позиции. Поверните лунник по направлению часовой стрелки до тех пор, пока центр «луны» не будет совпадать с отметкой на шкале 4,4 (в данном случае).

С. Установка лунного дня без использования лунной шкалы.


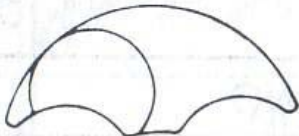

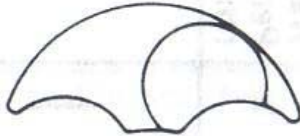
* Используйте газету или другие источники , в которых указываются текущий день или фаза луны.

Ссылаясь на раздел D: Определение лунной фазы, устанавливайте лунник в дни, ближайšie к следующим дням (0,7,15 или 22). Наиболее точная установка может быть произведена во время новолуния (0) или полнолуния (15).

Лунный день.

Лунный день определяется в период между каждым новолунием. Этот период приблизительно равен 29,5 дням.

D. Определение лунной фазы

Новолуние Лунная фаза: 0 Наиболее высокий уровень прилива.	Первый квартал луны Возраст луны: 7 Квадратурный прилив	Полнолуние: Возраст луны: 15 Наиболее высокий уровень прилива.	Последний квартал луны Возраст луны: 22 Квадратурный прилив
			

6. Установка отображения солнца и луны (калибр 6390)

Функция указания солнца и луны, которые перемещаются вместе с часовой и минутной стрелками, находится в позиции 12 часов.

Солнечный и лунный дисплей меняется каждые 24 часа. Он не может быть установлен отдельно.

МЕРЫ ПРЕДОСТОРОЖНОСТИ

Для правильного использования часов проверьте уровень водостойкости, указанный на циферблате или корпусе часов, и посмотрите таблицу.

ОБРАТИТЕ ВНИМАНИЕ: Водостойкость

Есть несколько видов водостойких часов, как показано в нижеприведённой таблице.

Единица измерения «бар» примерно равна 1 атмосфере.

*«WATER RESIST(ANT) xx bar» (водостойкость xx бар) может также быть указано как «W.R. xx bar»

Обозначения		Параметры	Незначительное соприкосновение с водой	Умеренное соприкосновение с водой (стирка, работа на кухне, плавание и пр.)	Водный спорт (ныряние без акваланга)	Подводное плавание (с баллоном с воздухом)	Нажатие кнопок или откручивание головки в воде
Циферблат	Корпус (задняя часть)						
WATER RESIST или нет никакого обозначения	WATER RESIST(ANT)	Водостойкость до 3 атмосфер	ДА	НЕТ	НЕТ	НЕТ	НЕТ
WR 50 или WATER RESIST 50	WATER RESIST(ANT) 5 бар или WATER RESIST(ANT)	Водостойкость до 5 атмосфер	ДА	ДА	НЕТ	НЕТ	НЕТ
WR 100/150или WATER RESIST 100/150	WATER RESIST(ANT) 10 бар/20 бар или WATER RESIST(ANT)	Водостойкость до 10/15 атмосфер	ДА	ДА	ДА	НЕТ	НЕТ
WR 200m(20bar) или глубже	WATER RESIST(ANT)	Водостойкость до 20 атмосфер	ДА	ДА	ДА	Да	Нет

ВНИМАНИЕ: Следите за чистотой своих часов

- Скопление пыли и грязи между головкой и корпусом часов может привести к затруднениям при выкручивании головки. Время от времени покрутите головку, когда она находится в нормальной позиции, чтобы вытряхнуть пыль, и затем удалите её.
- Пыль и грязь обычно скапливаются в зазорах на оборотной стороне циферблата или браслета. Скопление пыли и грязи может привести к коррозии и испачкать вашу одежду. Время от времени часы необходимо чистить.

Очистка часов

- Используйте мягкую ткань, чтобы вытереть пыль, запотевание и воду с корпуса и стекла.
- Используйте сухую мягкую ткань, чтобы вытереть запотевание и грязь с кожаного ремешка.
- Для того чтобы очистить металлический, пластиковый или резиновый ремешок, смойте грязь водой с мягким мылом. Используйте мягкую щётку, чтобы удалить пыль и грязь, застрявшую в зазорах на металлическом браслете. Если ваши часы не являются водостойкими, отнесите их к продавцу.

ПРИМЕЧАНИЕ:

- Не используйте растворители (разбавители, бензин, жидкость для снятия лака, алкоголь, адгезивы, краску, и пр.), поскольку они могут испортить внешнее покрытие.
- Избегайте сильные магнитные поля. Храните Ваши часы вдали от непосредственной близости сильных магнитов. Ваши часы

Не подвержены магнитным полям таких бытовых приборов как телевизор или стерео система.

ВНИМАНИЕ: Условия эксплуатации

- Используйте часы в пределах температурного режима, указанного в инструкции. Использование часов вне указанных температурных пределов может привести к искажению функций часов или даже к их остановке.

- НЕ используйте часы в таких местах, где они будут подвергаться воздействию высоких температур, например, в сауне. В противном случае это может привести к ожогу кожи.
- НЕ оставляйте часы в таких местах, где они будут подвергаться воздействию высоких температур, например, в бардачке или на передней панели автомобиля. В противном случае это может привести к повреждению часов, например, к деформированию пластиковых частей.
- НЕ кладите часы рядом с магнитом. Если вы положите часы рядом с магнитными предметами, такими, как магнитное ожерелье, магнитная защёлка двери холодильника, пряжка на сумке или наушники от мобильного телефона, то в часах может сбиться отсчёт времени. Если это случилось, уберите часы от магнита и заново настройте время.
- НЕ кладите часы рядом с бытовой техникой, которая вырабатывает статическое электричество. Если часы подвергнутся воздействию сильного статического электричества, например, исходящего от телеэкрана, то может сбиться отсчёт времени.
- НЕ подвергайте часы сильным ударам, например, не роняйте их на пол с твёрдым покрытием.
- Не используйте часы в тех местах, где они могут подвергаться воздействию химикатов или коррозионных газов. Если растворители, такие как разбавитель и бензин, или вещества, содержащие такие растворители, попадут на часы, то это может повлечь за собой обесцвечивание, оплавление, поломку и пр. Если на часы попадёт ртуть, содержащаяся в термометрах, то циферблат, браслет или какая-либо другая часть часов может обесцветиться.

Периодическая проверка

Необходимо проверять свои часы раз в два или три года в целях безопасности и длительного срока службы часов. Чтобы ваши часы оставались водостойкими, необходимо регулярно менять упаковку. Остальные части должны проверяться и заменяться по мере необходимости. При замене спрашивайте оригинальные запчасти Citizen.

ПРЕДОСТЕРЕЖЕНИЕ: Обращение с батареей

- Храните батарею вне пределов досягаемости маленьких детей. Если ребёнок проглотит батарею, немедленно свяжитесь с врачом.

ТЕХНИЧЕСКИЕ ПАРАМЕТРЫ

1. Модель: AG0*** /AG1***/ AG2***

2. Тип: Citizen аналоговые часы с кварцевым механизмом

3. Калибры: 6350,6355,6380,6390

4. Точность измерения времени: В среднем в пределах ± 20 секунд в месяц (при использовании в нормальных температурных условиях: от $+5^{\circ}\text{C}$ до $+35^{\circ}\text{C}$ / от 14°F до 95°F)

5. Частота кристаллических колебаний: 32,768 Hz

6. Температурный режим работы: от -10°C до $+60^{\circ}\text{C}$ / от 14°F до 140°F

7. Функции дисплея:

- Стрелка месяца (функция быстрой установки)
- Стрелка даты (функция быстрой установки)
- Лунный день (Калибры 6350,6380,6390): один оборот -59 дней (функция быстрой установки)
- Стрелка Дня
- Переключатель Секундной стрелки
- Переключатель экономии энергии
- Солнечный и лунный дисплей (6390): Совершает вращение за 24 часа.
- **Электрическая Батарейка**
- Номер партии : 280-34
- Срок службы батарейки: приблизительно 2 года (после установки ; новая батарея)

* Технические параметры могут изменяться без предварительного уведомления.